



Biuro handlowe: ul. Szczurkiewiczów 9, 60-184 Poznań  
Tel.: (61) 661 06 20, 661 05 60; Fax.: 661 05 70  
www.nova.com.pl e-mail: info@nova.com.pl

## LICZNIK KLIENTÓW LEIC-4600

Licznik Klientów z połączeniem do komputera  
(opcja wysyłania danych na serwer FTP)



### Elektroniczne liczniki osób:

umieszcza się przy wejściach do obiektów. Elektroniczne liczniki osób liczą osoby przechodzące między czujnikami licznika. Wykorzystują do tego niewidzialne promieniowanie podczerwone. Rozróżniają kierunek poruszania się osób i dzięki temu liczą tylko osoby wchodzące, a osoby wychodzące nie zmieniają stanu licznika.

### Elektroniczne liczniki osób mogą policzyć:

- klientów placówek handlowych
- gości salonów samochodowych
- uczestników imprez promocyjnych ("dni otwarte")
- imprez masowych (kulturalnych sportowych)
- czytelników w czytelnich, bibliotekach
- odwiedzających muzea i wystawy

### Elektroniczne liczniki osób naszej firmy:

- nie wymagają materiałów eksploatacyjnych (kart magnetycznych itp.)
- nie wymagają od liczonych osób żadnej dodatkowej aktywności
- nie utrudniają ruchu
- zapewniają praktycznie zerowe koszty eksploatacji (tylko minimalny pobór prądu)

### Budowa i zasada działania elektronicznego licznika osób

Poniżej przedstawiono seryjny standardowy zestaw. Elementy innych zestawów mogą się różnić budową i wyglądem.

### Elektroniczny licznik osób zawiera:



Nadajnik

Odbiornik

Licznik impulsów

Zasilacz



Biuro handlowe: ul. Szczurkiewiczów 9, 60-184 Poznań  
Tel.: (61) 661 06 20, 661 05 60; Fax.: 661 05 70  
www.nova.com.pl e-mail: info@nova.com.pl

Nadajnik i odbiornik montowane są naprzeciw siebie, na wysokości ok. 1,1m. Nadajnik wysyła modulowaną wiązkę promieni podczerwonych w kierunku odbiornika. Dzięki zastosowaniu modulacji system jest praktycznie niewrażliwy na oświetlenie zewnętrzne. Odbiornik zawiera dwa systemy odbiorcze z fotodetektorami, umieszczonymi w linii poziomej w odległości 100mm. Osoba przechodząca przez bramkę utworzoną przez nadajnik i odbiornik zasłania kolejno detektory odbiornika. Powoduje to powstanie impulsów na wyjściach odbiornika, które przesyłane są do licznika impulsów. Licznik na podstawie analizy kolejności i koincydencji impulsów określa kierunek przechodzenia osoby przez bramkę i jeżeli osoba wchodzi, to zwiększa swoją zawartość, a jeżeli wychodzi, to zawartość licznika pozostaje bez zmian. System nie liczy cienkich, pionowych przedmiotów przenoszonych przez przejście, np. lasek, parasoli, pasków od torebek itp. Minimalna grubość liczonego przedmiotu wynosi ok. 100 mm w środku przejścia.

## Ogólne zasady stosowania elektronicznego licznika osób

### Szerokość przejścia

Zalecana szerokość przejścia wynosi 80 do 100cm. Przy szerszych przejściach kilka osób może wchodzić jednocześnie, obok siebie, co powoduje przekłamanie liczenia (wskazywana jest mniejsza liczba osób). Szersze przejścia należy podzielić na węższe i w każdym zainstalować zestaw liczący. Jeżeli ruch jest mały, a dopuszczalne są niewielkie niedokładności liczenia, to można zastosować jeden zestaw na całe przejście. Na zamówienie wykonujemy specjalne zestawy z selektywnymi barierami i nadajnikami dużej mocy o zasięgu do 8m. Zestawy o dużym zasięgu stosuje się także, gdy samo przejście jest wąskie, ale trudno w nim umocować czujniki. Można je wtedy zamontować na przeciwległych ścianach pomieszczenia, zaraz przy wejściu.

### Wysokość montażu

Najlepsze wyniki w liczeniu osób dorosłych uzyskuje się, jeżeli wiązka promieni przebiega na wysokości ok. 110cm nad podłożem. Dzieci o wzroście poniżej 110cm nie są liczone. Nie zaleca się montowania bariery poniżej 80 cm.

## WARIANT I – OPROGRAMOWANIE BEZPŁATNE

### Program komputerowy

#### Przeznaczenie

Program komputerowy LEIC-4600 powstał do testowania i demonstracji możliwości liczników LEIC-4650 i LEIC-4600. Posiada podstawowe funkcje użytkowe. Program działa na platformie MS Windows. Był testowany z Windows 98 i XP. Program działa także pod Linux'em w WINE (Ubuntu, openSuse).

#### Podstawowe funkcje:

- wyświetlanie aktualnego stanu licznika
- okresowe rejestrowanie stanu licznika
- kasowanie licznika
- podstawowe funkcje konfiguracyjne

#### Nowe funkcje wersji 2.2.x

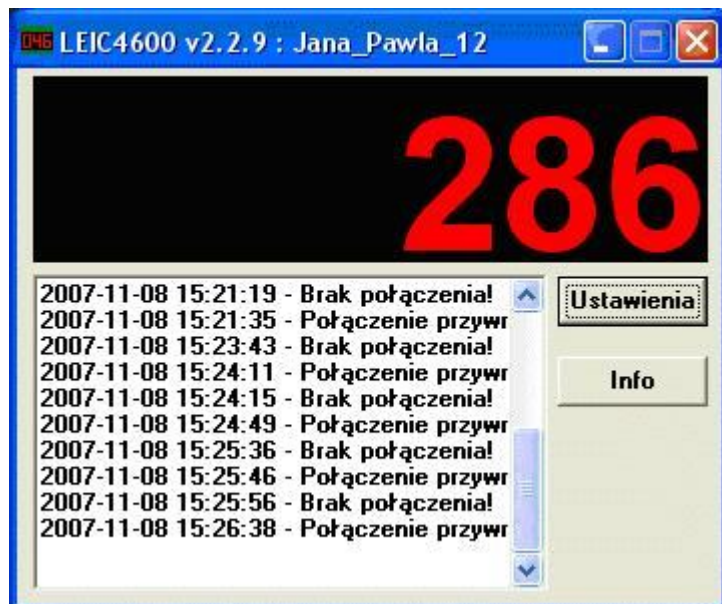
- rejestracja awarii i prób sabotażu
- wybór nazwy plików zapisu pomiarów



## Opis

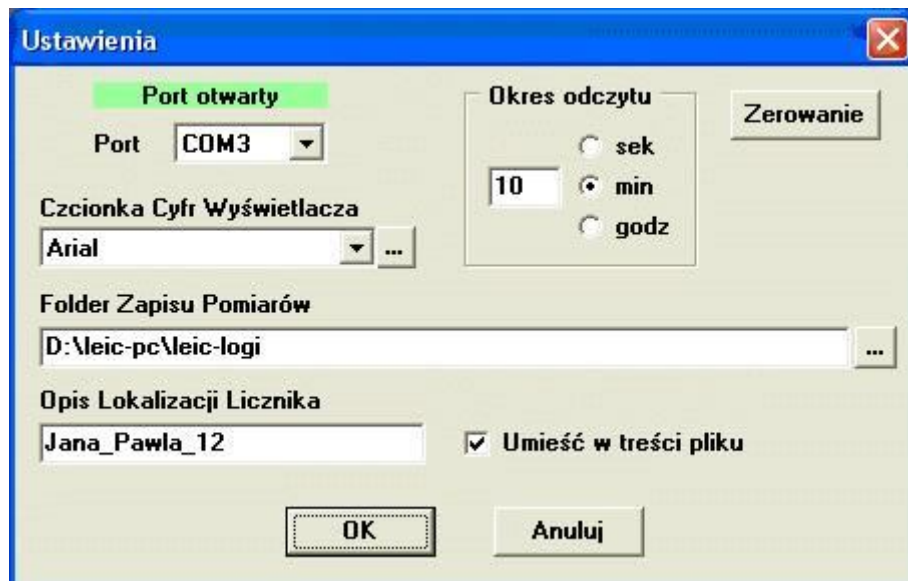
Liczniki LEIC-4650 nie mają wewnętrznego bufora. Dlatego program na PC musi być uruchomiony przez cały czas, w którym ma być robiona rejestracja, czyli najczęściej w godzinach otwarcia sklepu.

## Okno główne



W górnej części głównego okna wyświetlane jest aktualne wskazanie licznika. W lewym panelu wizualizowana jest rejestracja wyników. W takiej formie zapisywana jest ona do plików z rozszerzeniem \*.txt. W prawej części okna umieszczony jest przycisk Ustawienia. Otwiera on okno konfiguracji programu i kasowania licznika. Przycisk „info” wyświetla informacje o programie.

## Okno ustawienia





Biuro handlowe: ul. Szczurkiewiczów 9, 60-184 Poznań  
Tel.: (61) 661 06 20, 661 05 60; Fax.: 661 05 70  
www.nova.com.pl e-mail: info@nova.com.pl

W oknie ustawień znajdują się pola do ustawienia portu, do którego podpięty jest licznik, okresu rejestracji, wyboru fontu do wyświetlania stanu licznika oraz przycisk zerowania licznika. Ustawienie okresu rejestracji "0" powoduje rejestrację do pliku każdej zmiany licznika czyli rejestrowana jest data i godzina każdego wejścia. Jeżeli licznik jest skonfigurowany na liczenie osób w pomieszczeniu (zwora IN-OUT, nie należy stosować ze zworą F.CH) to rejestrowane jest każde wejście i każde wyjście.

Pole Folder Zapisu Pomiarów ma domyślną wartość:

<C:\Documents and Settings\All Users\Dokumenty\Letronik\LEIC4600\2.2\Counters\>

Pliki zapisu mają nazwę tworzoną od daty i zawartości okna Opis Lokalizacji Licznika, dlatego dokonany tam wpis powinien posiadać formę dozwoloną w nazwie pliku.

Pliki \*.ini zapisywane są w folderze:

<C:\Documents and Settings\All Users\Dane aplikacji\Letronik\LEIC4600\2.2>

pod nazwą nazwaProgramu.ini. Można wielokrotnie skopiować pod różnymi nazwami program LEIC4600.exe i uruchomić każdy z inną konfiguracją. Można wtedy rejestrować na jednym komputerze pomiary z wielu liczników.

## Zerowanie

Kliknięcie przycisku zerowanie prowadzi do wyzerowania licznika. Jesteśmy proszeni o potwierdzenie zamiaru:



Podczas zerowania z licznika ściągany jest ostatni stan przed wyzerowaniem. Stan ten zawsze zapisywany jest do pliku mimo, że zerowanie nie nastąpiło w momencie odczytu. Zasadniczo nie ma potrzeby zerowania licznika ani kluczykiem ani z programu. Nie zalecamy robić tego częściej niż raz na rok. Program i tak wyliczy ilość osób wchodzących w okresie pomiaru i każdego dnia oraz miesiąca.

## Tworzone pliki

### Dzienne pliki \*.txt

Dzienne pliki \*.txt mają charakter kontrolno-serwisowy. Zawierają informacje o czasie takich zdarzeń jak godzina otwarcia portu, utraty (Brak połączenia!) i przywrócenia połączenia (Połączenie przywrócone!) oraz długotrwałego przecięcia wiązki czujnika (Fotokomórka zasłonięta!)



Biuro handlowe: ul. Szczurkiewiczów 9, 60-184 Poznań  
Tel.: (61) 661 06 20, 661 05 60; Fax.: 661 05 70  
[www.nova.com.pl](http://www.nova.com.pl) e-mail: [info@nova.com.pl](mailto:info@nova.com.pl)

**Zawartość pliku biuro\_20080103.txt**

biuro  
08-01-2003 00:00  
08-01-2003 00:30  
08-01-2003 01:00  
08-01-2003 01:30  
08-01-2003 02:00  
08-01-2003 02:30  
08-01-2003 03:00  
08-01-2003 03:30  
08-01-2003 04:00  
08-01-2003 04:30  
08-01-2003 05:00  
08-01-2003 05:30  
08-01-2003 06:00  
08-01-2003 06:30  
08-01-2003 07:00  
08-01-2003 07:30  
08-01-2003 08:00  
08-01-2003 08:30  
08-01-2003 09:00  
08-01-2003 09:30  
08-01-2003 10:00  
08-01-2003 10:30  
08-01-03 10:32:54 - Brak połączenia!  
08-01-03 10:33:14 - Połączenie przywrócone  
08-01-2003 11:00  
08-01-2003 11:30  
08-01-2003 12:00  
08-01-2003 12:30  
08-01-03 12:36:07 - Fotokomórka zasłonięta!  
08-01-2003 13:00  
08-01-03 13:00:30 - Brak połączenia!  
08-01-03 13:00:53 - Połączenie przywrócone  
08-01-2003 13:30  
08-01-2003 14:00  
08-01-2003 14:30  
08-01-2003 15:00  
08-01-2003 15:30  
08-01-2003 16:00  
08-01-2003 16:30  
08-01-2003 17:00  
08-01-2003 17:30  
08-01-2003 18:00  
08-01-2003 18:30  
08-01-2003 19:00  
08-01-2003 19:30  
08-01-2003 20:00  
08-01-2003 20:30  
08-01-2003 21:00  
08-01-2003 21:30  
08-01-2003 22:00  
08-01-2003 22:30  
08-01-2003 23:00  
08-01-2003 23:30



## Pliki \*.csv

Właściwe raporty są w plikach dziennych i miesięcznych \*.csv. Pliki te można otworzyć w arkuszu kalkulacyjnym.

## Plik dzienny.csv

Wiersz tego pliku zawiera datę i godzinę odczytu, aktualny stan licznika, przyrost w ostatnim okresie pomiarowym i kody błędów. Kod C oznacza brak komunikacji (brak połączenia przewodowego, błąd portu COM lub wyłączenie zasilania licznika). Kod F oznacza, że czujnik sygnalizuje przerwanie strumienia podczterwieni dłużej niż 60 sekund.

Zawartość pliku "biuro_20080103.csv"	Wygląd po otwarciu w arkuszu kalkulacyjnym. Excel OpenOffice				
biuro	biuro				
Data, Godzina, Suma, Przyrost, Błędy	Data	Godzina	Suma	Przyrost	Błędy
08-01-03,00:00:00,158,0,	3.01.2008	00:00:00	158	0	
08-01-03,00:30:00,158,0,	3.01.2008	00:30:00	158	0	
08-01-03,01:00:00,158,0,	3.01.2008	01:00:00	158	0	
08-01-03,01:30:00,158,0,	3.01.2008	01:30:00	158	0	
08-01-03,02:00:00,158,0,	3.01.2008	02:00:00	158	0	
08-01-03,02:30:00,158,0,	3.01.2008	02:30:00	158	0	
08-01-03,03:00:00,158,0,	3.01.2008	03:00:00	158	0	
08-01-03,03:30:00,158,0,	3.01.2008	03:30:00	158	0	
08-01-03,04:00:00,158,0,	3.01.2008	04:00:00	158	0	
08-01-03,04:30:00,158,0,	3.01.2008	04:30:00	158	0	
08-01-03,05:00:00,158,0,	3.01.2008	05:00:00	158	0	
08-01-03,05:30:00,158,0,	3.01.2008	05:30:00	158	0	
08-01-03,06:00:00,158,0,	3.01.2008	06:00:00	158	0	
08-01-03,06:30:00,158,0,	3.01.2008	06:30:00	158	0	
08-01-03,07:00:00,158,0,	3.01.2008	07:00:00	158	0	
08-01-03,07:30:00,158,0,	3.01.2008	07:30:00	158	0	
08-01-03,08:00:00,158,0,	3.01.2008	08:00:00	158	0	
08-01-03,08:30:00,165,7,	3.01.2008	08:30:00	165	7	
08-01-03,09:00:00,172,7,	3.01.2008	09:00:00	172	7	
08-01-03,09:30:00,179,7,	3.01.2008	09:30:00	179	7	
08-01-03,10:00:00,194,15,	3.01.2008	10:00:00	194	15	
08-01-03,10:30:00,204,10,	3.01.2008	10:30:00	204	10	
08-01-03,11:00:00,214,10,C	3.01.2008	11:00:00	214	10	C
08-01-03,11:30:00,217,3,	3.01.2008	11:30:00	217	3	
08-01-03,12:00:00,223,6,	3.01.2008	12:00:00	223	6	
08-01-03,12:30:00,230,7,	3.01.2008	12:30:00	230	7	
08-01-03,13:00:00,246,16,F	3.01.2008	13:00:00	246	16	F
08-01-03,13:30:00,249,3,C	3.01.2008	13:30:00	249	3	C
08-01-03,14:00:00,250,1,	3.01.2008	14:00:00	250	1	
08-01-03,14:30:00,267,17,	3.01.2008	14:30:00	267	17	
08-01-03,15:00:00,283,16,	3.01.2008	15:00:00	283	16	
08-01-03,15:30:00,293,10,	3.01.2008	15:30:00	293	10	
08-01-03,16:00:00,298,5,	3.01.2008	16:00:00	298	5	
08-01-03,16:30:00,301,3,	3.01.2008	16:30:00	301	3	
08-01-03,17:00:00,307,6,	3.01.2008	17:00:00	307	6	
08-01-03,17:30:00,313,6,	3.01.2008	17:30:00	313	6	
08-01-03,18:00:00,313,0,	3.01.2008	18:00:00	313	0	



Biuro handlowe: ul. Szczurkiewiczów 9, 60-184 Poznań  
Tel.: (61) 661 06 20, 661 05 60; Fax.: 661 05 70  
www.nova.com.pl e-mail: info@nova.com.pl

08-01-03,18:30:00,317,4,	3.01.2008	18:30:00	317	4	
08-01-03,19:00:00,319,2,	3.01.2008	19:00:00	319	2	
08-01-03,19:30:00,320,1,	3.01.2008	19:30:00	320	1	
08-01-03,20:00:00,326,6,	3.01.2008	20:00:00	326	6	
08-01-03,20:30:00,326,0,	3.01.2008	20:30:00	326	0	
08-01-03,21:00:00,326,0,	3.01.2008	21:00:00	326	0	
08-01-03,21:30:00,326,0,	3.01.2008	21:30:00	326	0	
08-01-03,22:00:00,326,0,	3.01.2008	22:00:00	326	0	
08-01-03,22:30:00,326,0,	3.01.2008	22:30:00	326	0	
08-01-03,23:00:00,326,0,	3.01.2008	23:00:00	326	0	
08-01-03,23:30:00,326,0,	3.01.2008	23:30:00	326	0	

### Plik miesięczny.csv

Plik miesięczny składa się z wierszy odpowiadających poszczególnym dniom tygodnia. Każdy wiersz zawiera datę, odczyt licznika, ilość odwiedzin w danym dniu i ilość odwiedzin od początku miesiąca, oraz kody błędów, które wystąpiły w danym dniu.

zawartość pliku "biuro_200801.csv"	
biuro	
Data, Odczyt, Dziś, Miesiąc, Błędy	
08-01-01,25,0,0,	
08-01-02,158,133,133,FC	
08-01-03,326,168,301,FC	
08-01-04,472,146,447,	
08-01-05,521,49,496,C	
08-01-06,521,0,496,	
08-01-07,692,171,667,F	
08-01-08,845,153,820,F	
08-01-09,976,131,951,	
08-01-10,1098,122,1073,	
08-01-11,1193,95,1168,	
08-01-12,1389,196,1364,F	
08-01-13,1389,0,1364,	
08-01-14,1538,149,1513,C	
08-01-15,1652,114,1627,F	
08-01-16,1813,161,1788,F	
08-01-17,1960,147,1935,F	
08-01-18,2117,157,2092,	
08-01-19,2145,28,2120,FC	
08-01-20,2145,0,2120,	
08-01-21,2328,183,2303,F	
08-01-22,2453,125,2428,	
08-01-23,2582,129,2557,F	
08-01-24,2725,143,2700,	
08-01-25,2858,133,2833,	
08-01-26,2964,106,2939,	
08-01-27,2964,0,2939,	
08-01-28,3182,218,3157,F	
08-01-29,3356,174,3331,F	
08-01-30,3492,136,3467,	
08-01-31,3612,120,3587,	

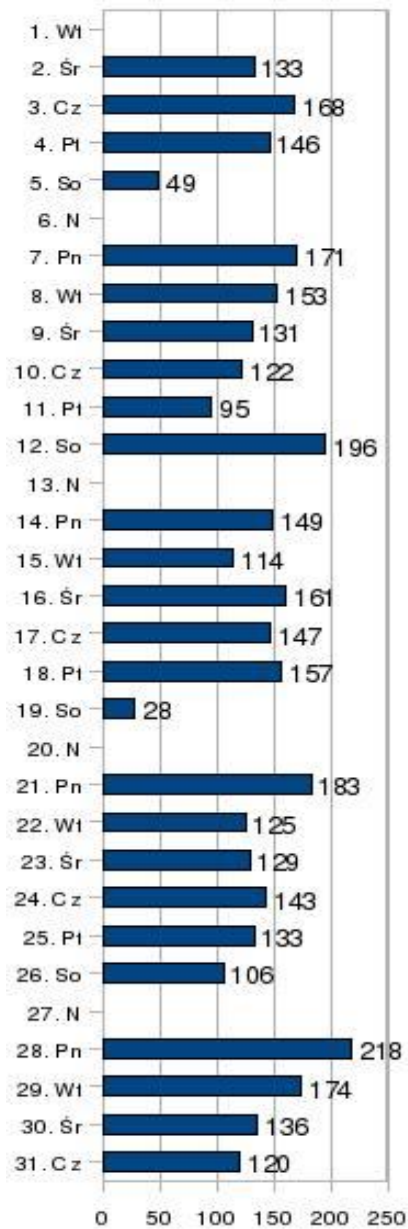


Po otwarciu w arkuszu kalkulacyjnym możemy tworzyć przejrzyste raporty:

biuro	2008		styczeń		
	Data	Odczyt	Dziś	Miesiąc	Błędy
1. Wt	25	0	0		
2. Śr	158	133	133	FC	
3. Cz	326	168	301	FC	
4. Pt	472	146	447		
5. So	521	49	496	C	
6. N	521	0	496		
7. Pn	692	171	667	F	
8. Wt	845	153	820	F	
9. Śr	976	131	951		
10. Cz	1098	122	1073		
11. Pt	1193	95	1168		
12. So	1389	196	1364	F	
13. N	1389	0	1364		
14. Pn	1538	149	1513	C	
15. Wt	1652	114	1627	F	
16. Śr	1813	161	1788	F	
17. Cz	1960	147	1935	F	
18. Pt	2117	157	2092		
19. So	2145	28	2120	FC	
20. N	2145	0	2120		
21. Pn	2328	183	2303	F	
22. Wt	2453	125	2428		
23. Śr	2582	129	2557	F	
24. Cz	2725	143	2700		
25. Pt	2858	133	2833		
26. So	2964	106	2939		
27. N	2964	0	2939		
28. Pn	3182	218	3157	F	
29. Wt	3356	174	3331	F	
30. Śr	3492	136	3467		
31. Cz	3612	120	3587		

Kody błędów	
Brak komunikacji	C
Fotokomórka zasłonięta	F



### Instalacja.

Program rozpowszechniany jest w postaci skompresowanego archiwum LEIC22x.zip, program nie wymaga instalacji. Archiwum należy rozpakować do katalogu <C:\Program Files>. W katalogu <C:\Program Files\LEIC22x.zip> jest plik programu LEIC4600.exe. Zaleca się stworzenie skrótu do tego pliku i przeniesienie tego skrótu do folderu: <C:\Documents and Settings\All Users\Menu Start\Programy\Autostart>

co zagwarantuje start programu przy każdym logowaniu się na komputerze.



Biuro handlowe: ul. Szczurkiewiczów 9, 60-184 Poznań  
Tel.: (61) 661 06 20, 661 05 60; Fax.: 661 05 70  
www.nova.com.pl e-mail: info@nova.com.pl

Można także skopiować ten skrót na Pulpit. Jeżeli do komputera jest podłączone kilka liczników, należy skopiować plik LEIC4600.exe pod różnymi nazwami z rozszerzeniem \*.exe. Do tych plików stworzyć skróty i przenieść je do katalogu

<C:\Documents and Settings\All Users\Menu Start\Programy\Autostart>

Program należy uruchomić i ustawić numer portu COM i okres odczytu, oraz ewentualnie Opis Lokalizacji Licznika (wpis powinien mieć postać dopuszczaną dla nazwy pliku) i Folder Zapisu Pomiarów.

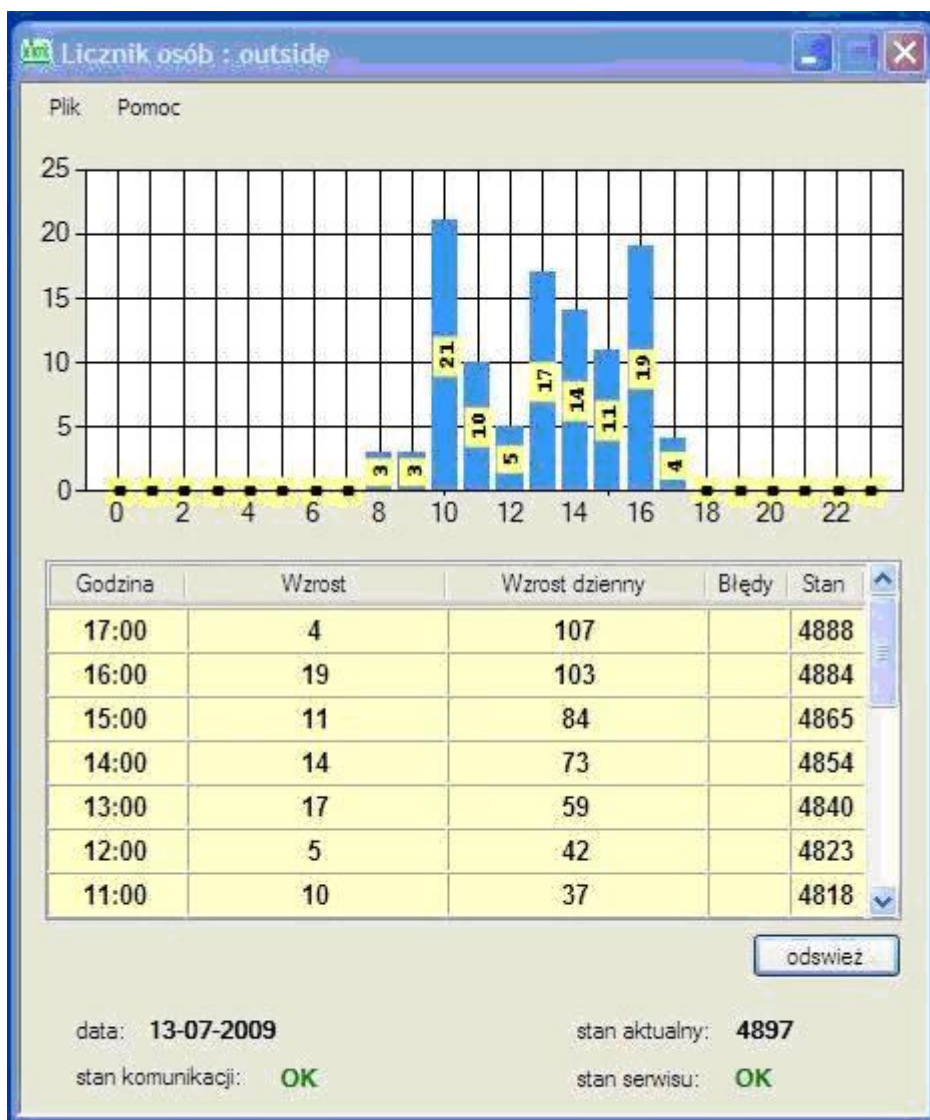
### **Wersje językowe**

Po rozpakowaniu program pracuje w polskiej wersji językowej. Po zmianie nazwy pliku angEn.dat na lang.dat program pracuje w angielskiej wersji językowej.

## **WARIANT II – OPROGRAMOWANIE PŁATNE JEDNORAZOWO**

**LCounter** umożliwia komunikację z naszymi licznikami osób. Aplikacja ta umożliwia archiwizację danych dotyczących wzrostów stanu licznika: chwilowych, dziennych, miesięcznych. Użytkownik ma do dyspozycji szereg opcji pozwalających na dostosowanie pracy programu tak, aby sprostał wymaganiom każdego Dane gromadzone są w formacie CSV, co pozwala na łatwy sposób ich przeglądania za pośrednictwem takich programów jak: MS Exel czy Sun/OpenOffice Calc. Miejscem przechowywania powyższych plików może być zarówno dysk lokalny, jak i zewnętrzny serwer FTP. Użytkownik ma również możliwość konfiguracji czasu i częstotliwości zbierania danych, tak aby dopasować system do danego obiektu. Wszelkich zmian w konfiguracji można dokonać jedynie z poziomu konta o uprawnieniach administracyjnych. Wszelkie próby zakłócenia pracy programu lub licznika są odnotowywane i zapisywane. Na wypadek ręcznej ingerencji dla każdego wpisu jest generowany podpis w oparciu o sumę kontrolną rekordu.

Całość aplikacji jest traktowana przez system operacyjny jako serwis systemowy, a więc uruchamia się automatycznie przy starcie komputera i w konsekwencji nie jest wymagane, aby użytkownik był zalogowany. Przyjazny wygląd sprawia, iż obsługa naszego oprogramowania jest intuicyjna i ergonomiczna. Wykres słupkowy w górnej części okna LCounter pozwala na szybką ocenę wielkości obciążenia wejścia. Poniżej zamieszczona jest tabela ze szczegółowymi danymi aktualnego dnia. W dolnym pasku okna wizualizowane są stany: komunikacji, serwisu i licznika, co umożliwi szybką i przejrzystą weryfikację stanu całego systemu.



Ekran główny



dzień	od	do	włącz
poniedziałek	00:00	23:59	<input checked="" type="checkbox"/>
wtorek	00:00	23:59	<input checked="" type="checkbox"/>
środa	00:00	23:59	<input checked="" type="checkbox"/>
czwartek	00:00	23:59	<input checked="" type="checkbox"/>
piątek	00:00	23:59	<input checked="" type="checkbox"/>
sobota	00:00	23:59	<input checked="" type="checkbox"/>
niedziela	00:00	23:59	<input checked="" type="checkbox"/>

interwał: 1min

interwał ftp: 10min

zapisz    anuluj

#### Ustawienia godzin pracy programu

Użytkownik ma możliwość, dla każdego dnia tygodnia, ustawienia godzin pracy z dokładnością co do minuty. Interwał zapisu jak i interwał ftp można także konfigurować w tej zakładce ustawień.



USTAWIENIA SERWERA LETRONIK

ustawienia godzin pracy    **ustawienia FTP**    port komunikacyjny    ustawienia exportu    licencja

usługa ftp włączona       usługa FTP wyłączona

serwer     

użytkownik     

hasło     

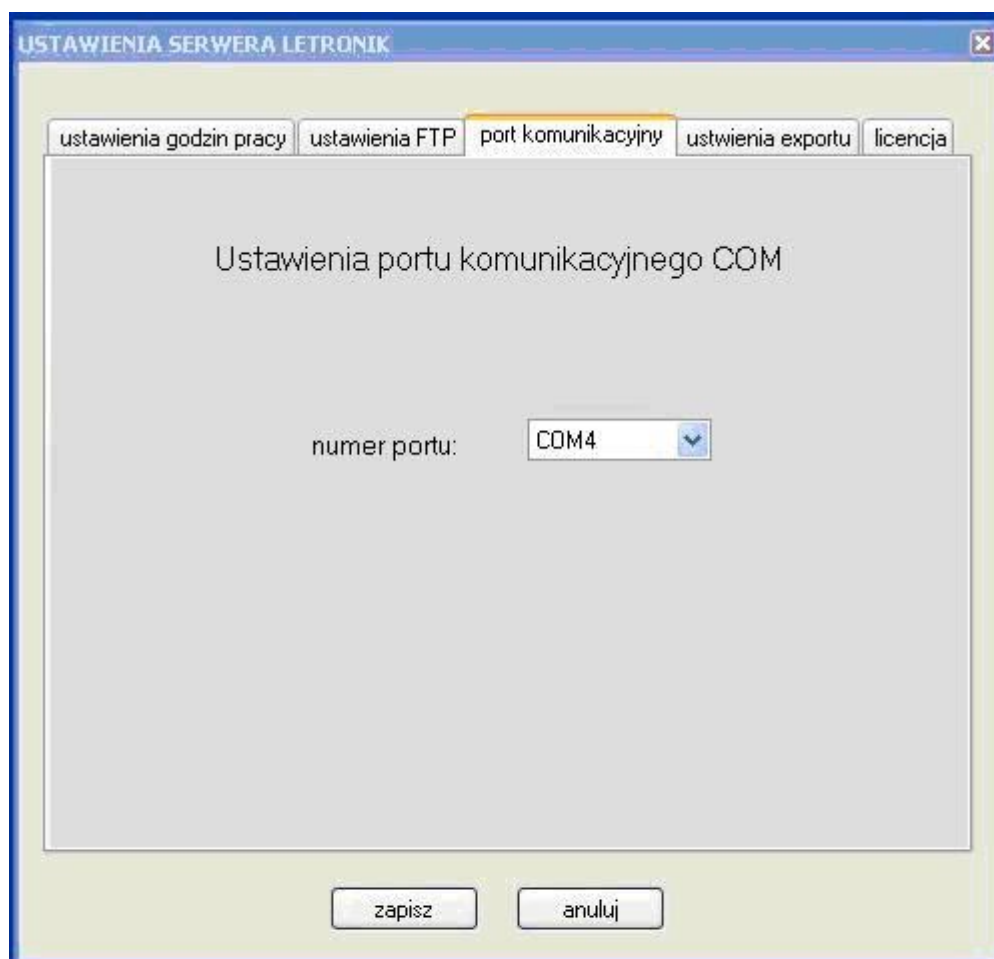
katalog     

Test

zapisz      anuluj

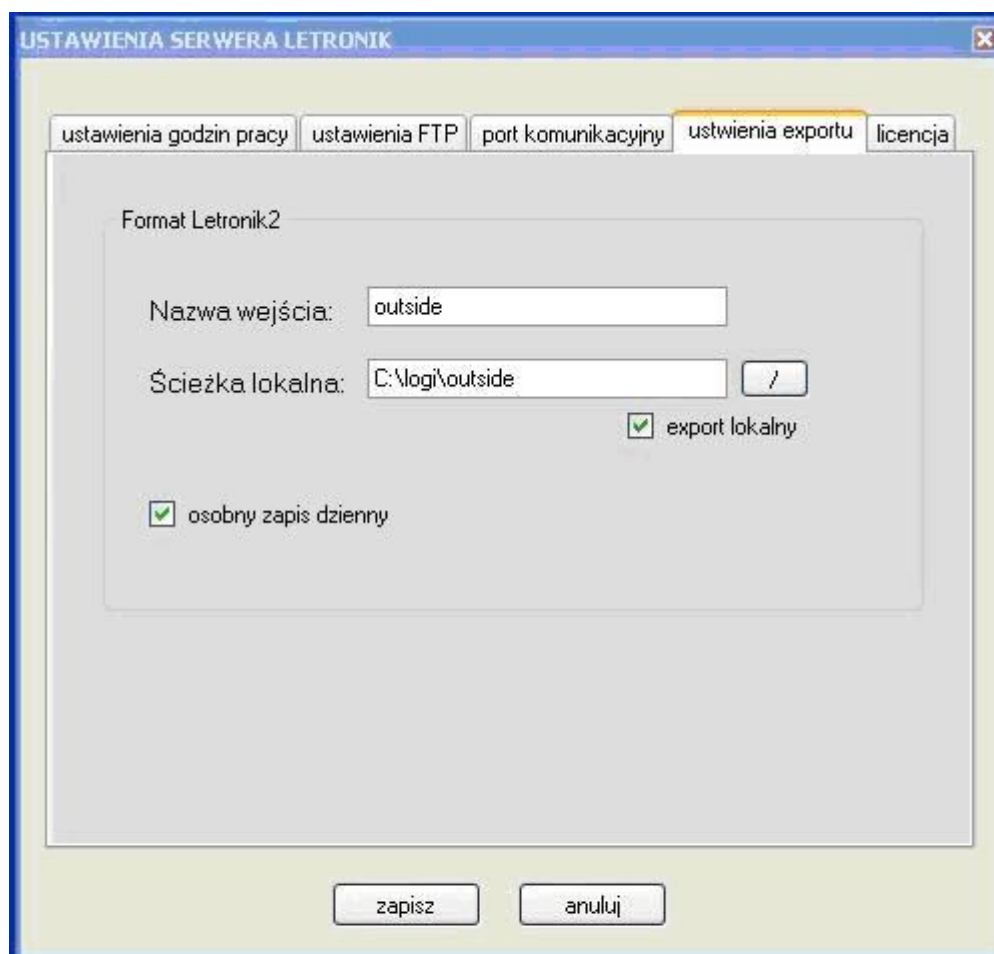
#### Ustawienia FTP

Aplikacja oferuje możliwość przesyłania zgromadzonych danych na zewnętrzny serwer FTP za pośrednictwem internetu. Interwał transmisji jest konfigurowalny przez użytkownika za pomocą powyższego ekranu. Po wprowadzeniu ustawień program przetestuje połączenie i poinformuje o poprawności konfiguracji.



#### Port komunikacyjny

Dla określenia w jaki sposób został podłączony licznik do komputera należy wybrać powyższą zakładkę i wskazać numer portu COM.



#### Ustawienia eksportu

Użytkownik ma możliwość nadania nazwy wejścia, a także określenia lokalnego folderu, w którym będą gromadzone dane. Program może gromadzić dane zarówno w plikach dziennych jak i miesięcznych.



The screenshot shows a software window titled "USTAWIENIA SERWERA LETRONIK" with a tabbed interface. The "licencja" tab is active. It contains three main sections: "Dane płatnika" with fields for "Nazwa:" and "NIP płatnika:"; "Adres instalacji licznika" with fields for "Nazwa obiektu:", "Ulica:", "Kod pocztowy:" (with a dash and underline), and "Miasto:"; and "Dane licencyjne" with a field for "klucz licencyjny:". A button "Utwórz plik zamówienia" is located between the address and license sections. At the bottom of the window are "zapisz" and "anuluj" buttons.

#### Licencja

W celu ułatwienia naszym klientom, przesyłania danych płatnika, została stworzona powyższa zakładka. Po kliknięciu przycisku "Utwórz plik zamówienia", aplikacja sama wygeneruje plik z wszystkimi niezbędnymi danymi.

Aby otrzymać klucz licencyjny wystarczy przesłać plik zamówienia drogą elektroniczną na nasz adres e-mail: [info@nova.com.pl](mailto:info@nova.com.pl)